

คู่มือการให้บริการออกแบบ บรรจุภัณฑ์/สื่อสิ่งพิมพ์



ช่องทางการให้บริการ : ณ ศูนย์นวัตกรรมอาหารและบรรจุภัณฑ์ และ E-Service

ขั้นตอนการดำเนินงาน

1) เจ้าหน้าที่ฝ่ายพัฒนารุทกิจนวัตกรรมรับโจทย์จากลูกค้าและจัดทำใบเสนอราคา

ระยะเวลาดำเนินงาน : 1-3 วันทำการ



ค่าบริการ/ค่าธรรมเนียม

ค่าบริการออกแบบกล่องบรรจุภัณฑ์ 8,000 บาท/แบบ
ค่าบริการออกแบบกล่องบรรจุภัณฑ์ พร้อมฉลาก 12,000 บาท/แบบ
ค่าบริการออกแบบซอง (หน้า-หลัง) 8,000 บาท/แบบ
ค่าบริการออกแบบฉลากสินค้า (หน้าเดียว) 4,500 บาท/แบบ
ค่าบริการออกแบบตราสินค้า เริ่มต้น 4,500 บาท/แบบ

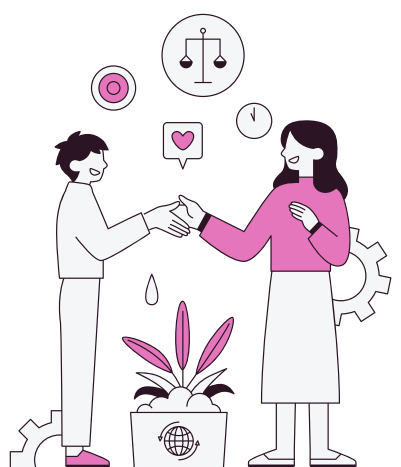
สิ่งที่ลูกค้าต้องส่งมอบ: ชื่อผลิตภัณฑ์ รายละเอียดเกี่ยวกับผลิตภัณฑ์ที่
ต้องการออกแบบ แนวทางการออกแบบ โทนี่ Concept เป็นต้น

สิ่งที่ลูกค้าได้รับ : ไฟล์งานออกแบบสำหรับส่งโรงพิมพ์และต้นแบบ
บรรจุภัณฑ์ จำนวน 1 ชุด



2) เจ้าหน้าที่ฯ จัดส่งใบเสนอราคาและแบบฟอร์มเก็บข้อมูล ออกแบบให้ลูกค้ากรอกข้อมูล (ไม่มีค่าธรรมเนียม)

ระยะเวลาดำเนินงาน : 1- 2 วันทำการ



3) เจ้าหน้าที่ฯ ติดตามการตอบกลับของลูกค้า และการชำระ ค่าบริการ (ค่าบริการ/ค่าธรรมเนียมตามแจ้งในใบเสนอราคา)

ระยะเวลาดำเนินงาน : 3-5 วันทำการขึ้นกับลูกค้า



4) เจ้าหน้าที่ออกแบบนวัตกรรมดำเนินการออกแบบและส่ง ร่างการออกแบบให้ลูกค้า และปรับปรุงแก้ไขร่วมกับลูกค้า

ระยะเวลาออกแบบฯ: 5 -30 วันทำการ

ลูกค้าเลือกมา 1 รูปแบบ สำหรับปรับแก้ไขต่อ โดยสามารถปรับแก้ไขแบบ
ได้ไม่เกิน 3 ครั้ง หลังจากเลือกแบบแรกแล้ว และหากต้องการแก้ไขเพิ่ม
เต็มหลังจากนี้จะคิดค่าใช้จ่ายในการแก้ไขแบบ ครั้งละ 1,200 บาท

คู่มือการให้บริการออกแบบบรรจุภัณฑ์/สื่อสิ่งพิมพ์

ช่องทางการให้บริการ : ณ ศูนย์นวัตกรรมอาหารและบรรจุภัณฑ์ และ E-Service

ขั้นตอนการดำเนินงาน



5) เจ้าหน้าที่พัฒนารัฐกิจนวัตกรรม และเจ้าหน้าที่ออกแบบนวัตกรรม จัดส่งผลงานให้แก่ลูกค้า

ระยะเวลาดำเนินงาน : 1-7 วันทำการ

สิ่งที่ส่งมอบ : ไฟล์งานออกแบบ จำนวน 1 ชุด และตัวอย่างชิ้นงานต้นแบบจำนวน 1 ชุด หรือตามตกลง

กฎหมายที่เกี่ยวข้อง :



1. พระราชบัญญัติลิขสิทธิ์ พ.ศ. 2537
2. พระราชบัญญัติลิขสิทธิ์ (ฉบับที่ 2) พ.ศ. 2558
3. พระราชบัญญัติลิขสิทธิ์ (ฉบับที่ 3) พ.ศ. 2558
4. ประกาศกระทรวงสาธารณสุข (ฉบับที่ 182) พ.ศ.2541 เรื่อง จลากโภชนาการ
5. ประกาศกระทรวงสาธารณสุข (ฉบับที่ 219) พ.ศ.2544 เรื่อง จลากโภชนาการ (ฉบับที่ 2)
6. ประกาศกระทรวงสาธารณสุข ฉบับที่ 392 (พ.ศ.2561) เรื่อง จลากโภชนาการ (ฉบับที่ 3)
7. ประกาศกระทรวงสาธารณสุข ฉบับที่ 445 พ.ศ. 2566 เรื่อง จลากโภชนาการ
8. ประกาศกระทรวงสาธารณสุข (ฉบับที่ 373) พ.ศ.2559 เรื่อง การแสดงสัญลักษณ์โภชนาการบนจลากอาหาร
9. ประกาศกระทรวงสาธารณสุข ฉบับที่ 394 (พ.ศ.2561) เรื่อง อาหารที่ต้องแสดงจลากโภชนาการ และค่าพลังงาน น้ำตาล ไขมัน และโซเดียมแบบจีดีเอ
10. ประกาศกระทรวงสาธารณสุข ฉบับที่ 446 พ.ศ. 2566 เรื่อง อาหารที่ต้องแสดงจลากโภชนาการ และค่าพลังงาน น้ำตาล ไขมัน และโซเดียม แบบจีดีเอ (ฉบับที่ 2)
11. ประกาศกระทรวงสาธารณสุข (ฉบับที่ 367) พ.ศ.2557 เรื่อง การแสดงจลากอาหารในภาชนะบรรจุ
12. ประกาศกระทรวงสาธารณสุข (ฉบับที่ 383) พ.ศ.2560 เรื่อง การแสดงจลากอาหารในภาชนะบรรจุ (ฉบับที่ 2)
13. ประกาศกระทรวงสาธารณสุข (ฉบับที่ 401) พ.ศ.2562 ออกตามความในพระราชบัญญัติอาหาร พ.ศ.2522 เรื่อง การแสดงจลากอาหารในภาชนะบรรจุ (ฉบับที่ 3)
14. ประกาศกระทรวงสาธารณสุข (ฉบับที่ 410) พ.ศ.2562 ออกตามความในพระราชบัญญัติอาหาร พ.ศ.2522 เรื่อง การแสดงจลากอาหารในภาชนะบรรจุ (ฉบับที่ 4)
15. ประกาศกระทรวงสาธารณสุข อื่น ๆ ที่เกี่ยวข้องประเภทของอาหารที่ออกแบบบรรจุภัณฑ์

ผู้รับผิดชอบ : เจ้าหน้าที่ฝ่ายพัฒนารัฐกิจนวัตกรรม เจ้าหน้าที่ออกแบบนวัตกรรม

ผู้จัดทำคู่มือ : นางสาวบรรณนิสา ทิพย์วิชัย ฝ่ายอำนวยความสะดวก